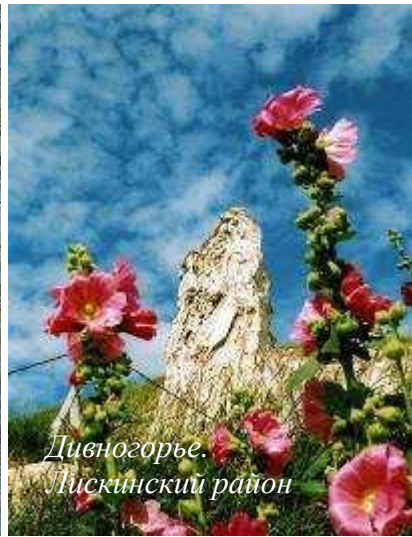




Меловые столбы. Дивногорье



*Дивногорье.
Лискинский район*

М.В. Медведева

ТВОРЧЕСТВО ЛИСКИНСКИХ ХУДОЖНИКОВ В СТИЛЕ ПРИМИТИВИЗМА И ИХ МЕСТО В СТРУКТУРЕ СОВРЕМЕННОЙ ХУДОЖЕСТВЕННОЙ КУЛЬТУРЫ

*Я не пишу ни животных, ни человека, ни строений
Я пишу идеи, которые надо долго лелеять,
чтобы они приобрели выразительность,
и тогда над цветом не надо думать, он приходит сам собой.
(В.И. Шевченко)*

Наш Лискинский край находится в центре Воронежской области. В русских исторических источниках первое упоминание и описание местности, которое мы обобщенно называем «Дивногорье», относится к концу XIV в. Оно связано с поездкой митрополита Пимена в 1389 г. в Константинополь, путь которого пролегал по Дону. Восхищенные красотой этих мест путники так поэтически запечатлели свое изумление:

«...приплывахом к Тихой Сосне и видехом столпы камни белы, дивно же и красно стоят рядом, яко стожи малы, белы и светлы зело, над рекою над Сосною».

Красота этих мест и сейчас вдохновляет многих художников, у нас ежегодно проходят Лискинские пленэры, куда приезжают не только из соседних районов, но и из соседних областей.

Много самородных талантов рождает наша Лискинская земля. Самой яркой личностью является **Шевченко Василий Иванович** (1926–1997 гг.), Член Союза художников России (с 1991 г.), Член международной федерации художников ЮНЕСКО (с 1990 г.), ветеран Великой Отечественной войны.

Родился Василий Иванович 8 января 1926 г. в с. Колыбелка Лискинского района. В период Великой Отечественной войны воевал в пехоте, в 1945 году был тяжело ранен под Кенигсбергом, отмечен правительственными наградами. С 1950 года жил в Липецке.

Он рисовал с детства, мечтал стать художником. Но война и болезнь помешала получить систематическое художественное образование, самостоятельно совершенствовал свою живопись, которую отличает характер



Шевченко В.И.

человечности. С 1960 г. выставлялся на областных (г. Липецк, г. Воронеж), всероссийских (г. Москва) и международных выставках (г. Мадрид, г. Чикаго). Его работы хранятся в музеях России (в Государственном музее изобразительных искусств им. А.С.Пушкина, в Министерстве культуры РФ, в Государственном историко-архитектурном художественном и природном музее «Царицыно», в Воронежском художественном музее им. И.Н.Крамского, Историко-краеведческом музее г.Лиски, в Липецком областном краеведческом музее, в Липецкой областной картинной галерее, в Художественном музее им. В.С.Сорокина, в музее ДХШ №2 г. Липецка, в Музее Донского казачества г. Новочеркаска), Японии, Италии, Германии, Финляндии, Кореи и США. Вдовой художника было передано 50 работ художника в Лискинский историко-краеведческий музей.

Автор жанровых композиций, пейзажей, натюрмортов, разнообразных фольклорных и живописных мотивов, он создал в своем творчестве красочное и поэтическое сказание о земле Придонья с характерными персонажами, представления о которых были знакомы ему с детства из народных поверий о Русалках и Леших, добром, живым дыханием лесной чащи и просторов степи. Мир фантастически невероятный и сказочно убедительный.



*«Мир моего детства»,
автор Шевченко В.И.
Картинная галерея ЛИКМ*



*«Побудка»,
автор Шевченко В.И.,
Картинная галерея ЛИКМ*

Работы Шевченко отличает пронзительное чувство ответственности за преисполненный трагических противоречий и, тем не менее, прекрасный окружающий нас мир. Недаром излюбленными метафорическими фигурами в его творчестве были петух и бабочка, – символы бойцовского духа и хрупкости, преодоленной боли и небесного вознесения. Произведения В.И. Шевченко обнаруживают связь со



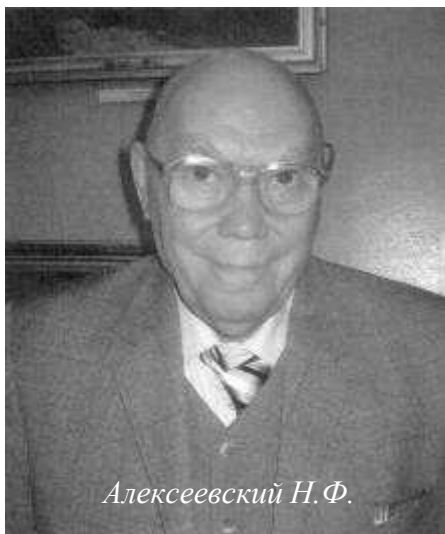
*«Воспоминание», автор
Шевченко В.И.,
Картинная галерея ЛИКМ*

многими художественными направлениями в глубокой прочувствованной личной оценке, поэтому он с одной стороны един с мировым художественным пространством, а с другой индивидуален. Его живопись – это сложный и, я бы даже сказала бы, уникальный и причудливый коктейль из экспрессионизма, фовизма, сюрреализма и примитивизма.

Полотна художника обладают исключительной эмоциональной и смысловой активностью. Творчество Василия Шевченко своей удивительной многозначностью, самобытностью, яркой индивидуальностью привлекало внимание известных искусствоведов. Однако официального признания длительное время не было – в Союз художников России его приняли лишь незадолго до смерти, в 1991 году. Не имея реальной преподавательской практики и специального художественного образования, он, тем не менее, взрастил целое поколение художников, которые стоят обособлено от общепринятого искусства.

Искусствовед В.Д. Добромиров отмечает: «Безукоризненность и смелость композиционных решений, высокое живописное дарование в сочетании с мыслью о бесконечности мироздания и величия жизненного мига, ставят творчество В.И. Шевченко в ряд величайших явлений современного мирового искусства».

Есть в нашем Лискинском крае и свой «Рерих» – это самодеятельный художник



Алексеевский Н.Ф.

Алексеевский Николай Федорович, живописец, мастер декоративно – прикладного искусства. Он родился в ноябре 1934 года в селе Старая Покровка Лискинского района. По профессии железнодорожник. С 1962 года живет и работает в Воронеже. Живописью и прикладным искусством увлекся еще в детские годы. Его произведения – пейзаж в живопись, резьба по дереву, чеканка. В областном конкурсе на лучшее изделие художественного, прикладного и технического творчества «Мастер – Золотые руки», занял первое место. Персональные выставки устраивались в городе Воронеже, Лисках, Подольске и других городах. Высокую оценку творческих работ Николая Федоровича Алексеевского давали такие известные художники как В.П. Криворучко, М. И. Лихачев.

Величественный животный мир, исторические эпосы, природа родного края – это основные темы творчества Н. Алексеевского.



*«Монах. Большие дивы», автор
Алексеевский Н.Ф.,
Картинная галерея ЛИКМ*



*«Золотая осень», автор
Алексеевский Н.Ф.,
Картинная галерея ЛИКМ*

Любовь к природе родного края прослеживается и в творчестве живописца **Лукьянова Андрея Владимировича**, живописец. Художник родился 14 августа 1934 года в селе Митяевка Лискинского района. Специального художественного образования не имеет. В течение долгих лет увлекался фотографией, много путешествовал по стране и родному краю. В 1993 году увлекся живописью. Основой живописных опытов стали впечатления, вспоминая от увиденного. Не имея художественного образования, вел самостоятельные поиски композиции и цветового решения своих работ. Картины Андрея Владимировича экспонировались на выставках Воронежа и Россоши. За участие в областной выставке художественного и декоративного прикладного искусства «Мир стоит на мастерах» был удостоен диплома.



Лукьянов А.В.

Персональные выставки произведений А. Лукьянова проходили в Лискинском историко-краеведческом музее (2004 и 2009 гг.). Работы художника находятся в частных коллекциях, а также в общеобразовательной школе с. Сагуны Подгоренского района, в тех местах где часто бывал и черпал вдохновение для работы. Художник, творя свои картины, вкладывает в них силу своих излучений, степень и характер которых зависят от силы его творческого огня. Эти наслоения сопровождают полотна и остаются с ними на все время их существования, если огни, вложенные в них, достаточно стойкие.



*«Рыбалка на Дону»,
автор Лукьянов А.В.
Картинная галерея ЛИКМ*



*«Родные просторы»,
автор Лукьянов А.В.
Картинная галерея ЛИКМ*



Финочкин И.И.

Именно на такие мысли настраивает нас творчество «Лискинского Пикассо» – **Финочкина Ивана Ивановича**. Художник родился в 1929 г. в с. Владимировка Лискинского района. Работал художником – оформителем локомотивного депо г. Лиски. Увлечен живописью, резьбой по дереву, мелкой пластикой.

Вел занятия в изостудии Лискинского Дворца пионеров. Принимал участие в возведении памятника Герою Советского Союза Чолпанбаю Тулибердиеву в с. Селявное Лискинского района, памятника павшим войнам, героям Великой



*«Пушкин и Натали»,
автор Финочкин И.И.,
Картинная галерея ЛИКМ*

Отечественной войны, установленного г. Лиски. Участвовал в первой выставке Лискинских художников в конце 50-х годов, а так же в коллективных выставках художников Воронежа и Москвы. И.И. Финочкин характеризует стремление к абстрактным и символическим композициям. Для знатоков искусства произведения Лискинского художника не что иное, как образцы высокодуховного примитивизма, граничащего с модернизмом.

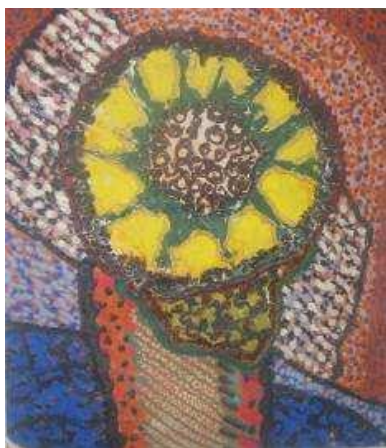
И.И. Финочкин – автор целой галереи скульптурных композиций из дерева, подручного материала, даже самые незамысловатые природные заготовки в руках мастера превращаются в произведения искусства. Многие из них дополнили частные зарубежные и национальные коллекции и галереи. Кроме фигурок из дерева художник создает сюрреалистические картины. При этом художник не признает ни каких художественных школ. Говорит: «Школа – это гибель для искусства, творчество должно идти от сердца». Многие свои картины художник пишет не кистью, а палкой или ножом. Часто в своих работах он использует смешанную технику – в ход идет все: и вырезки из газет и журналов, и тряпочки и пробки... В общем практически из сора. Художник утверждает: «Кто на мусорке не видит красоту – тот не художник!» В своем отношении к природе художник похож на тургеневского Базарова, утверждавшего, что «природа – не храм, а мастерская, и художник в ней работник». Так и работает в тандеме с природой в своей мастерской Иван Финочкин уже более 40 лет на радость себе и людям.



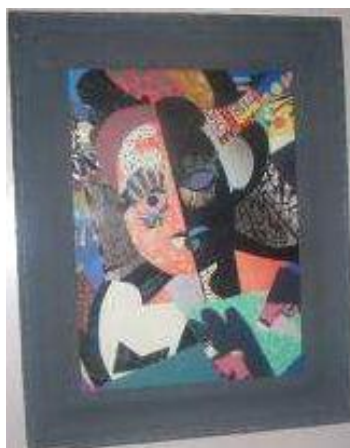
*Поделки из дерева.
Финочкин И.И.
Картинная галерея ЛИКМ*



*Поделки из дерева.
Финочкин И.И.
Картинная галерея ЛИКМ*



*«Подсолнух»,
автор Финочкин И.И.
Картинная галерея ЛИКМ*



*«Мир рушится»,
автор Финочкин И.И.,
Картинная галерея ЛИКМ*

Много талантов на лискинской земле и с каждым годом их только становится больше. Очень плодотворно в этом направлении работает Лискинская художественная школа. Многие ее ученики прославляют наш край. И это не удивительно, талантливые педагоги вкладывают все свое мастерство в подрастающее поколение, к тому же пример наших художников-земляков вдохновляет их и приближает к миру искусства, миру красоты.

Список использованной литературы

Алексеевский Н.Ф. Материалы для выставки «Рерих из Покровки» 2005 г.// Художественный отдел ЛИКМ.

Аникеев А. Талантов чистые ключи // Вперед, 2012 г., №3 (27 янв. – 2февр.).

Добромиров В. Шевченко В.И.// Воронежская историко-культурная энциклопедия (персоналии). – Воронеж: Центр духовного возрождения Черноземного края, 2006 г. – с. 476
Кардашев Н. Лискинский Пикассо// Вперед, 2008 г., №18 (15- 21 мая).

Лукьянов А.В. Автобиография. Рукопись // Художественный отдел ЛИКМ.

Нечаева Е. Он хотел, чтоб его картины жили...//Труд - Черноземье, 2006 г. №2 (16 фев).

Шевченко В. Живопись, графика /ред. Баранова С. – М: Из-е Государственного учреждений культуры г. Москвы «Музей наивного искусства, 2011 г. - 40 с.